

Alte Ansichten

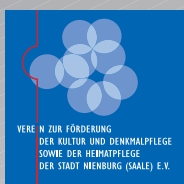
Einheitsgemeinde NIENBURG (SAALE)

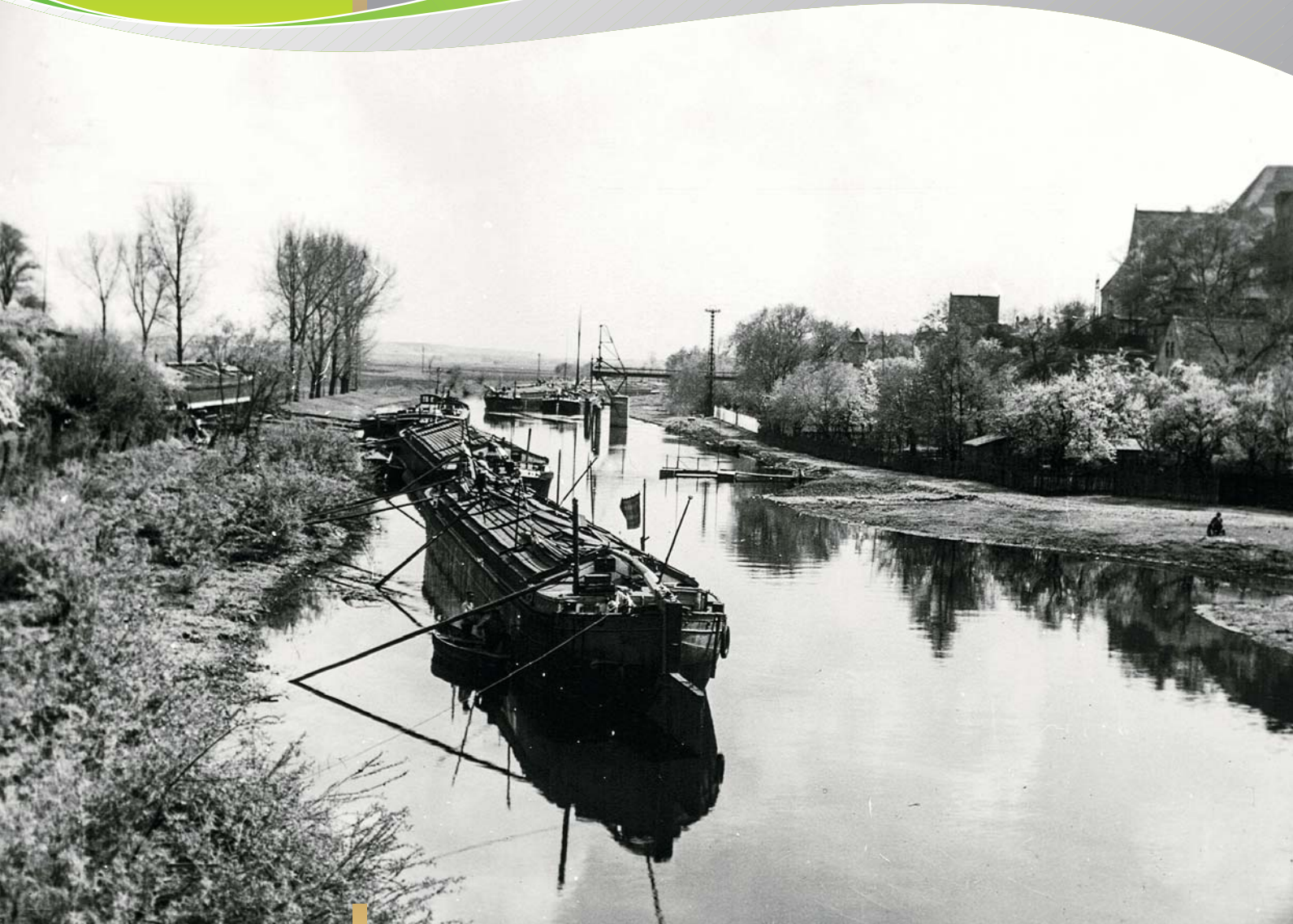


Altenburger Damm erbaut 1847 - 1849
Darstellung um 1850

2018

Fotos: Archiv/Privat; Bearbeitung: Michael Wernert;
Texte: Georg Kemper, Hans Löffler, Wolfgang Letz;
Layout: Werbeagentur Gert Reißmann





Obere Bode um 1930 mit 2 Schiffswerften, rechts im Bild Steg eines Bootsverleihes und die Saug- Entladestelle der Malzfabrik

JANUAR

01. Januar - Neujahr
06. Januar - Heilige Drei Könige*

*Nicht in allen Bundesländern

Mo	Di	Mi	Do	Fr	Sa	So
1	2	3	4	5	6	7
8	9	10	11	12	13	14
15	16	17	18	19	20	21
22	23	24	25	26	27	28
29	30	31				

01



Taubenhaus auf dem Gehöft von Otto Knüpfer am Bauernberg in Neugattersleben (Hohendorf) um 1925 - in späteren Jahren abgetragen

FEBRUAR

Mo	Di	Mi	Do	Fr	Sa	So
			1	2	3	4
5	6	7	8	9	10	11
12	13	14	15	16	17	18
19	20	21	22	23	24	25
26	27	28				



Schleppzug mit Kettendampfer (Leistung: 70 PS) an der Saalebrücke in Nienburg um 1910.
Die Kette in der Saale wurde in den Jahren 1883/84 von der Saalemündung bei Barby bis Halle verlegt.
Sie hatte eine Länge von 107 km.

MÄRZ

30. März - Karfreitag

Mo	Di	Mi	Do	Fr	Sa	So
			1	2	3	4
5	6	7	8	9	10	11
12	13	14	15	16	17	18
19	20	21	22	23	24	25
26	27	28	29	30	31	

03

Nienburg
(Saale)

2018



Blick von der Bode auf das historische Ensemble von Nienburg mit Schlosskirche, Doppelkapelle und Stadtturm sowie den Stallgebäuden der Schlossdomäne um 1900

APRIL

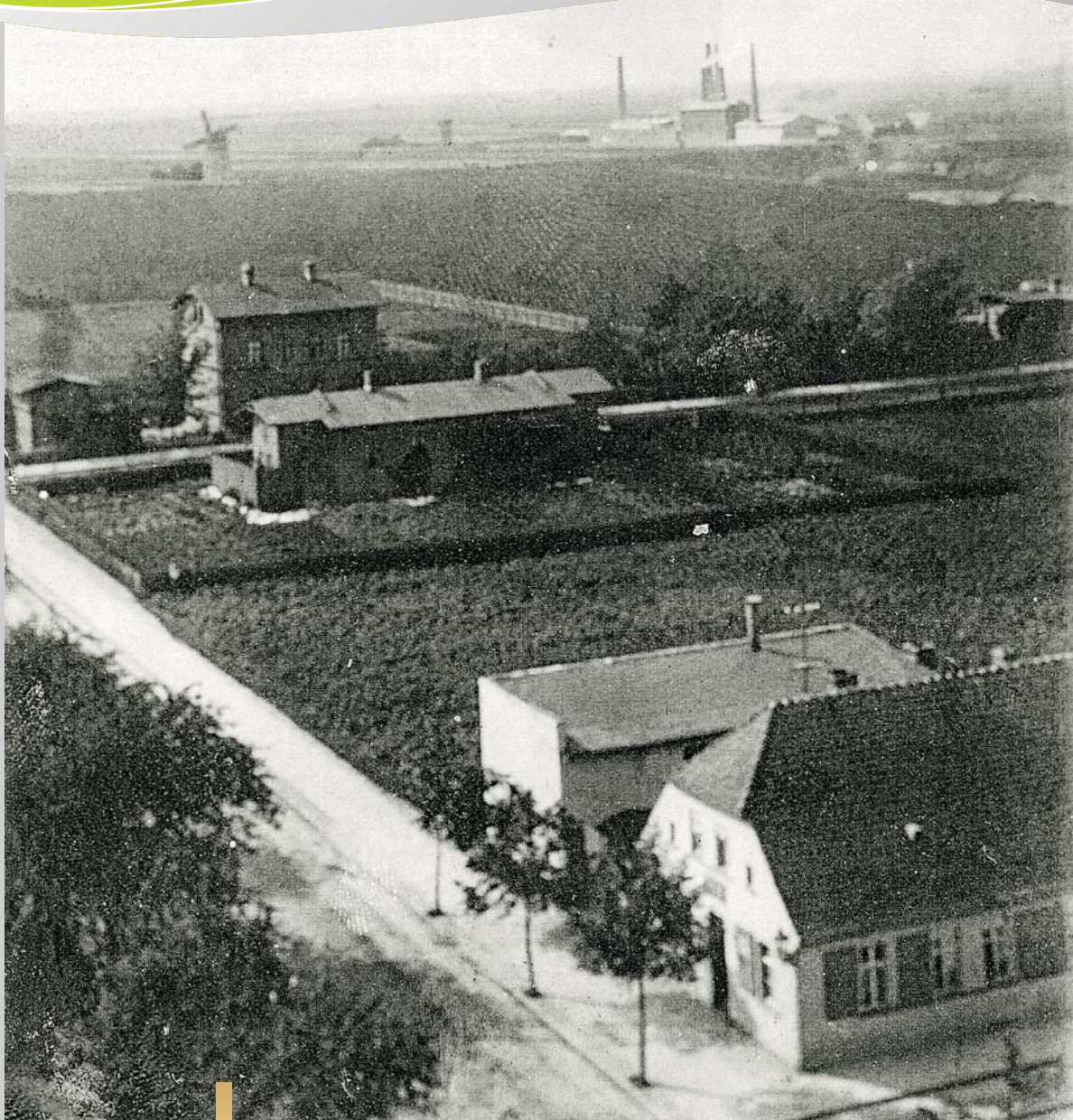
01. April - Ostersonntag
02. April - Ostermontag

Mo	Di	Mi	Do	Fr	Sa	So
						1
2	3	4	5	6	7	8
9	10	11	12	13	14	15
16	17	18	19	20	21	22
23	24	25	26	27	28	29
30						

04

Nienburg
(Saale)

2018



Blick vom Wasserturm um 1903

Hintergrund: Erstes Zementwerk in Nienburg, 1877 als „Kalk- und Zementwerk Askania Nienburg“ errichtet, später „Anhaltische Portlandzement und Kalkwerke AG Nienburg/Saale“

Bildmitte und Vordergrund: Windmühle Fiedler, Bahnhofsgebäude und Bauerngehöft

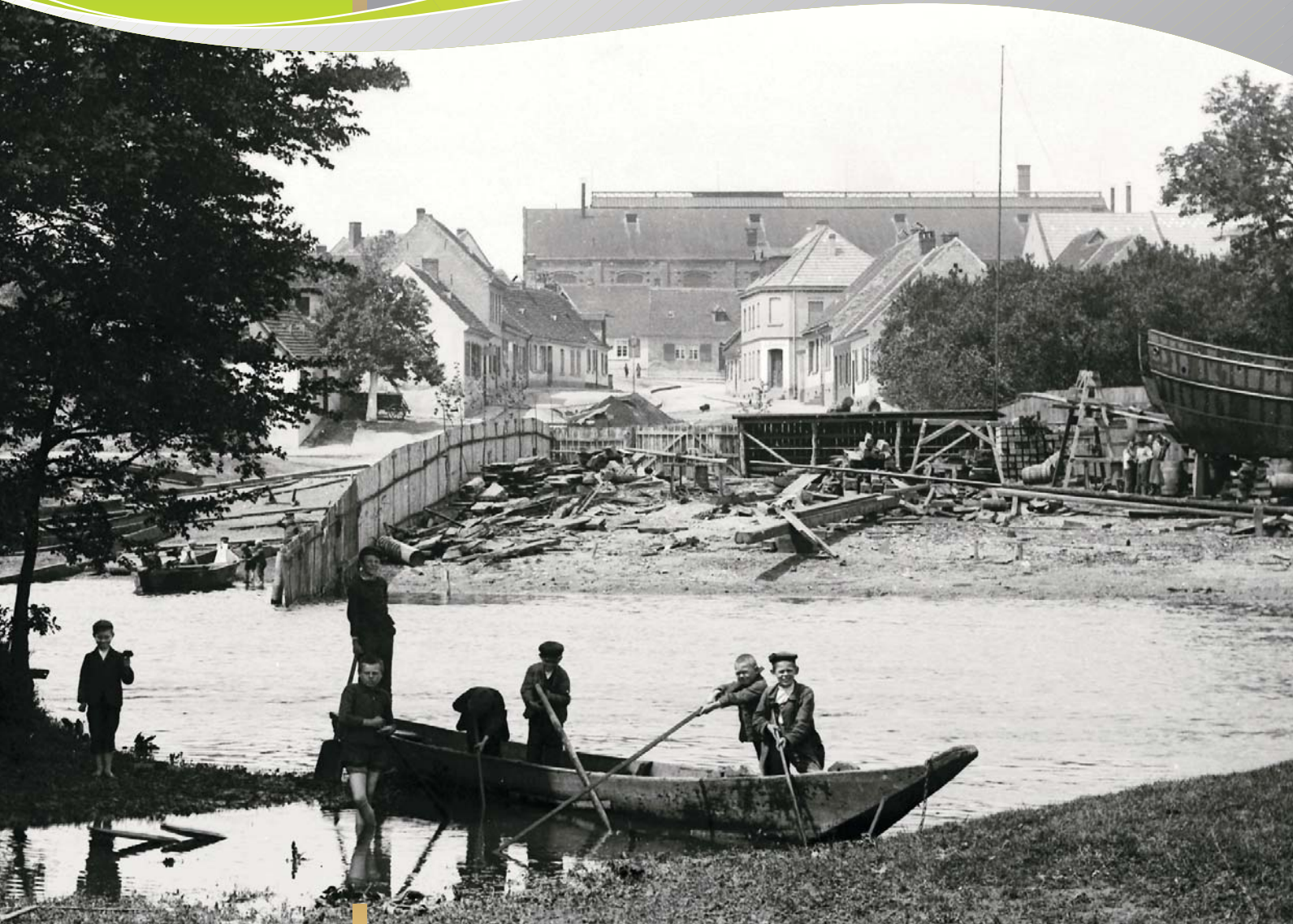
MAI

01. Mai - Maifeiertag
10. Mai - Christi Himmelfahrt
20. Mai - Pfingstsonntag
21. Mai - Pfingstmontag
31. Mai - Fronleichnam*

*Nicht in allen Bundesländern

Mo	Di	Mi	Do	Fr	Sa	So
	1	2	3	4	5	6
7	8	9	10	11	12	13
14	15	16	17	18	19	20
21	22	23	24	25	26	27
28	29	30	31			

05



Holunderstraße und Hospitalstraße um 1902

Vordergrund: Schiffswerft am Westufer der Bode, gegründet 1901

Hintergrund: Große Kesselschmiede der Firma Hallström, errichtet 1897, nach Konkurs der Fabrik um 1928 abgerissen

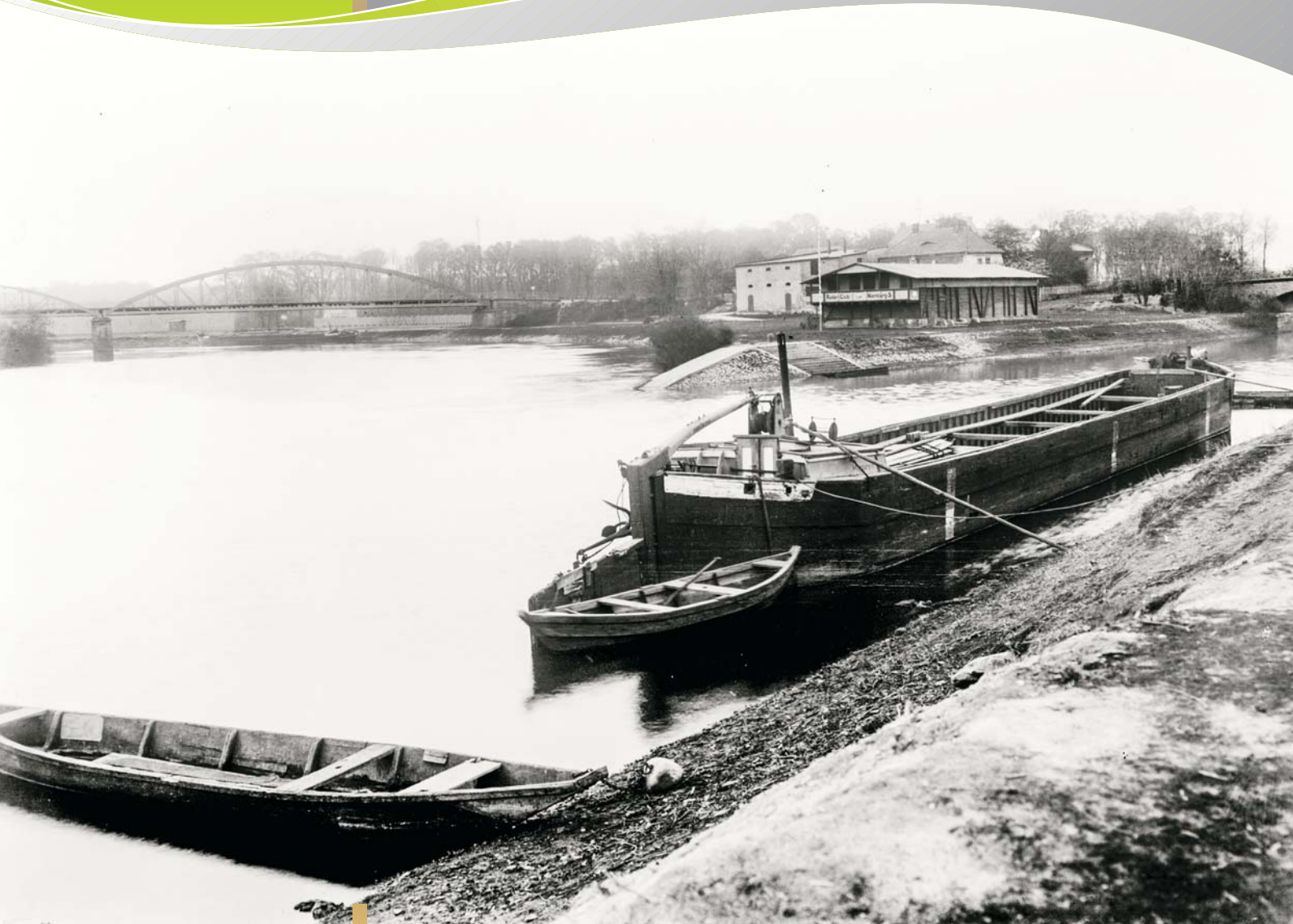
JUNI

Mo	Di	Mi	Do	Fr	Sa	So
				1	2	3
4	5	6	7	8	9	10
11	12	13	14	15	16	17
18	19	20	21	22	23	24
25	26	27	28	29	30	

06

Nienburg
(Saale)

2018



Bode-Saale-Mündung mit Ruderclub

Auf der Landzunge an der Bode-Saale-Mündung, dem ehemaligen mittelalterlichen Pestfriedhof, befand sich in den 1930iger Jahren der „Ruder-Club Nienburg-S.“

JULI

Mo	Di	Mi	Do	Fr	Sa	So
						1
2	3	4	5	6	7	8
9	10	11	12	13	14	15
16	17	18	19	20	21	22
23	24	25	26	27	28	29
30	31					

07



Latdorfer Teich als „Badeanstalt“ im Jahre 1935

AUGUST

15. August - Mariä Himmelfahrt*

*Nicht in allen Bundesländern

Mo	Di	Mi	Do	Fr	Sa	So
		1	2	3	4	5
6	7	8	9	10	11	12
13	14	15	16	17	18	19
20	21	22	23	24	25	26
27	28	29	30	31		

08

Nienburg
(Saale)

2018



Pferdegespann mit typischem Ackerwagen um 1930 auf der vormaligen Hindenburgstraße (heute Ernst-Thälmann-Allee) auf dem Heimweg von der Feldarbeit

SEPTEMBER

Mo	Di	Mi	Do	Fr	Sa	So
					1	2
3	4	5	6	7	8	9
10	11	12	13	14	15	16
17	18	19	20	21	22	23
24	25	26	27	28	29	30

09

Nienburg
(Saale)

2018



Ehemaliges Stiftsgut des Fräuleinstiftes Mosigkau, heute Wohn- und Geschäftshaus.
Gehört zu den ältesten Häusern der Stadt Nienburg, Ansicht um 1900

OKTOBER

03. Oktober - Tag der Deutschen Einheit
31. Oktober - Reformationstag*

*Nicht in allen Bundesländern

Mo	Di	Mi	Do	Fr	Sa	So
1	2	3	4	5	6	7
8	9	10	11	12	13	14
15	16	17	18	19	20	21
22	23	24	25	26	27	28
29	30	31				

10

Nienburg
(Saale)

2018



Mühlgraben mit ehemaliger Kloster- bzw. fürstlicher Mühle, später im Privatbesitz.
Im Hintergrund der frühere Gasthof und Ausspahn „Zur Grünen Tanne“, Ansicht um 1930

NOVEMBER

01. November - Allerheiligen*
21. November - Buß- und Betttag*

*Nicht in allen Bundesländern

Mo	Di	Mi	Do	Fr	Sa	So
			1	2	3	4
5	6	7	8	9	10	11
12	13	14	15	16	17	18
19	20	21	22	23	24	25
26	27	28	29	30		





Foto: Dr. E. Vogel

Schleppzug mit Heckraddampfer „Reiher“ passiert im Jahr 1954 flussaufwärts die Saalebrücke in Nienburg und fährt in die Saaleschleife (Kessel) ein.

DEZEMBER

06. Dezember - Nikolaus
24. Dezember - Heiligabend
25. Dezember - 1. Weihnachtsfeiertag
26. Dezember - 2. Weihnachtsfeiertag
31. Dezember - Silvester

Mo	Di	Mi	Do	Fr	Sa	So
					1	2
3	4	5	6	7	8	9
10	11	12	13	14	15	16
17	18	19	20	21	22	23
24	25	26	27	28	29	30
31						

12